



ASTROCONSTELACIONES  
Astrología Ancestral

# Biodecodificación astroológica



Cecilia García Robles

Psicóloga, astróloga, biodecodificadora.  
Autora de "Astrogenealogía: un viaje hacia las  
raíces familiares" y "Biodecodificación  
astroológica: el código de los síntomas en la  
carta natal" de Ed Kier

# Biodecodificación astroológica

*- “La enfermedad es la respuesta apropiada del cerebro a un trauma externo y forma parte de un programa de supervivencia de la especie. Una vez resuelto el trauma, el cerebro invierte el orden y el individuo pasa a la fase de reparación”. Dr Ryke Hamer*

La **biodecodificación astroológica** es un método creado por Lic Cecilia García Robles para explorar la causa emocional de los síntomas a través de la carta natal.

Para eso, utiliza un abordaje integrativo fusionando los desarrollos de la Biodecodificación y la Nueva Medicina Germánica, con el estudio astroológico desde la vertiente psicológica, genealógica y médica.

Producto de años de observación e investigación, comienza a tejer puentes entre los desarrollos de la biodecodificación y la astroología y desarrolla una **astroología aplicada a la biodecodificación** donde empieza a encontrar patrones asociados a los distintos conflictos y enfermedades.

Desde el paradigma de la bio, las enfermedades no son un desajuste o mal funcionamiento sino la **respuesta adaptativa a un conflicto emocional**.

[www.astroconstelaciones.com](http://www.astroconstelaciones.com)





# 5 leyes biológicas

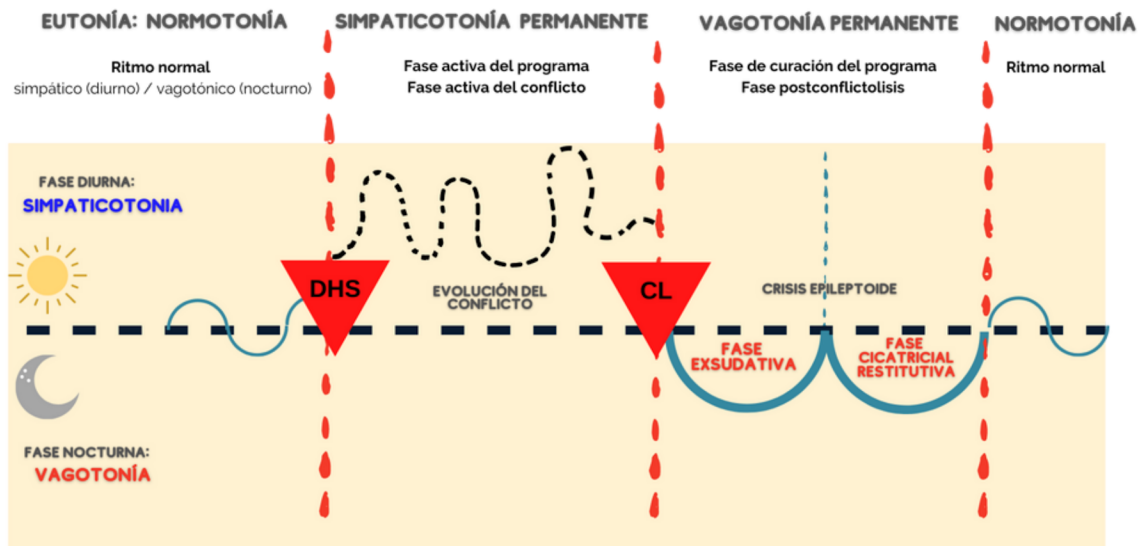


El Dr Ryke Hamer era un médico de origen alemán quién, a raíz de un cáncer que desarrolla tras la muerte trágica de su hijo, comienza a investigar la relación entre las enfermedades y los conflictos emocionales. En la década de los '80 desarrolla su investigación y le llama Nueva medicina germánica.

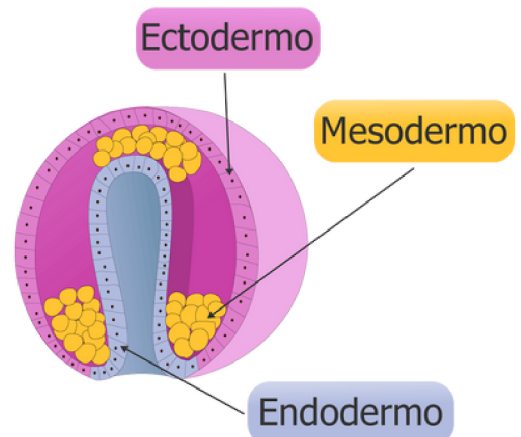
Describe sus hallazgos en 5 leyes:

- 1° ley: Ley ferrea del cáncer: Antes de la aparición de un síntoma la persona vivió un momento de shock que le llama **conflicto biológico** o **bioshock**. Este shock es un evento: inesperado, dramático, vivido en soledad y sin solución aparente.
- 2° ley: Dos fases de la enfermedad: En una primera fase de **simpaticotonía** o conflicto activo el organismo está tratando de soportar el estrés. Aparecen síntomas fríos (rumiación, frío en extremidades, insomnio, pérdida apetito). Cuando el conflicto se resuelve, se pasa a la fase de **vagotonía** o reparación. Aparecen síntomas calientes: temperatura, inflamación, infecciones, reducción o crecimiento celular. En esta fase se manifiestan los síntomas.

# 5 leyes biológicas



- 3° ley: Sistema ontogenético de las enfermedades: los síntomas se pueden expresar de cuatro maneras diferentes, relacionadas a cómo se interpretó el conflicto. En la fase de gastrulación embrionaria se produce una célula con tres estructuras:



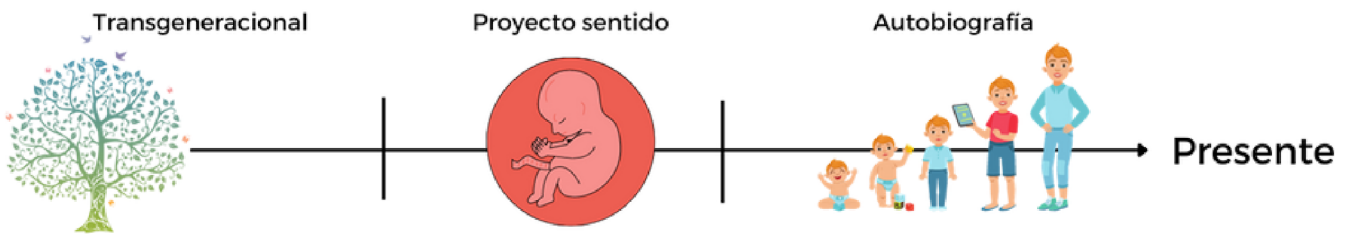
- Endodermo: capa embrionaria interna, se ocupa de los órganos que aseguran la **supervivencia**, como la digestión.
- Mesodermo: capa embrionaria intermedia que se divide en M. antiguo y nuevo. El M. antiguo se ocupa de la **protección**, como la dermis. El nuevo del **movimiento**, como el sistema óseo.
- Ectodermo: capa embrionaria externa, se ocupa de las **relaciones** (contacto) como la piel.

# 5 leyes biológicas

- 4° ley: Sistema ontogenético de los **microbios**: el 90% de nuestras células son bacterias que viven con nuestras células. Los microbios (hongos, micobacterias, bacterias y virus, cada uno relacionado con una hoja embrionaria) cumplen un rol fundamental en la restauración de los tejidos. Son aliados para nuestra supervivencia ya que se ocupan de rellenar huecos o fagocitar excesos celulares que se produjeron durante la fase activa de la enfermedad. Estas aparecen en la fase de reparación.
- 5° ley: **Quintaesencia**. La enfermedad es un programa especial de la naturaleza con pleno sentido biológico para ayudar al individuo a sobrevivir. Este programa arcaico de supervivencia es la solución filogenética encontrada por nuestros antepasados para solucionar el conflicto biológico (bioshock). De acuerdo a la capa embrionaria, el cerebro manda la señal de producir más células si hay que aumentar el tamaño de un órgano, de generar úlceras para abrir más espacios o atrofiar un tejido que interpreta que debe paralizarse o alterar su función. La "enfermedad" es una respuesta biológica ante lo que el organismo reconoce como insatisfacción biológica o psicobiológica. El sentido biológico no es de carácter moral o filosófico, es la inteligencia de la biología al servicio del organismo. El síntoma tiene una coherencia con el conflicto y satisfacen esa necesidad no cubierta, optimizando las chances de sobrevivir.

# 3 pilares

De esta manera, los que nos dedicamos a la biodecodificación buscaremos cuáles son los conflictos emocionales que causaron la enfermedad. Estos se conocen como **conflicto programante**, ya que dejan una programación, una predisposición a enfermar. Estos se pueden hallar en tres grandes momentos:



**Autobiografía:** se refiere a la propia vida del individuo. Hechos vividos durante la infancia y adolescencia que pudieron tener un tinte traumático (bioshock), aunque también por acumulación o repetición de situaciones de negligencia o maltrato. Estas etapas son de gran vulnerabilidad para el individuo. Pueden haber también en la vida adulta. Ej: una paciente es abandonada por su papá a los 7 años. No entiende por qué, necesita que le expliquen, no logra encontrar una razón. Cuando es adulta, se la pasa pidiendo explicaciones, teme que la abandonan, y tiene sobrepeso como una forma de sentirse protegida. En la carta natal vemos una Luna en Géminis: necesita comprenderlo todo, sino se angustia.



# 3 pilares

**Proyecto sentido:** se refiere a los hechos vividos por la madre en el embarazo, las características del parto, el ambiente familiar durante la concepción, las situaciones que estaban atravesando los padres cuando lo conciben. Estas circunstancias son las que trajeron vida. Hay expectativas y roles que se adjudican a ese niño y le marcan para toda la vida. Ej: cuando su madre estaba embarazada de ella, papá perdió el trabajo y mamá pensó en dejarlo. Finalmente pudo conseguir un trabajo y su madre se quedó en la relación. Ella, sin saberlo, de adulta, tiene problemas de pareja y de dinero. Para su inconsciente: "el dinero es necesario para la vida, y es una condición de pareja". Encontramos en su carta varios planetas en Tauro y un ascendente en Tauro: "vine al mundo gracias al dinero que pudo conseguir papá".

**Transgeneracional:** son los hechos ocurridos a los padres, tíos, abuelos, bisabuelos, etc. (incluso más generaciones atrás). Queda grabado un conflicto de índole estructurante. Lo que el árbol no pudo resolver, lo transmite a siguientes generaciones. Ej: una mujer cuya tatarabuela fue esclava. Le quitan a su hijo y la venden. Cuatro generaciones después, la tataranieta vive experiencias de mucha impotencia, no se puede defender, le quitan lo que es suyo y ella siente que no puede hacer frente. Repite el mismo conflicto que su ancestro. En la carta vemos que su Luna (que habla de las madres de la familia) está en aspecto tenso a Plutón, relacionado a los perpetradores.





# Asírología

¿Cuál es el rol de la astrología en la biodecodificación? La astrología nos regala un mapa de ruta, una radiografía del sujeto y sus conflictos. Para eso, debemos estudiarla desde varias vertientes:

La **astrología psicológica** servirá para comprender el factor psicoemocional personal, sus factores constitutivos, entre ellos:

- Predisposiciones y tendencias a tener una determinada conducta
- Creencias que el sujeto sostiene
- Emociones predominantes
- Necesidades emocionales que expresa o reprime
- Forma de interpretar la realidad
- Mecanismos de defensa ante la angustia, el peligro o la inseguridad
- Refugio emocional
- Hábitos, rutinas, zona de confort
- Cómo pone límites
- Cómo gestiona los enojos, frustraciones
- Rasgos de carácter
- Gustos, intereses, motivaciones
- Talentos, facilidades
- Dificultades, bloqueos
- Sombra, proyecciones, etc



# Asírología

La **astrogenealogía** servirá para comprender el factor heredado del árbol genealógico y los conflictos del proyecto sentido gestacional. Entre algunos de los temas que podemos encontrar:

- Trauma transgeneracional heredado
- Lealtades invisibles
- Mandatos y condicionamientos
- Culpas y deudas transmitidas
- Compensaciones sistémicas
- Repetición y reparación
- Rol del individuo en el sistema familiar
- Experiencias intrauterinas
- Características del nacimiento
- Linaje femenino y masculino
- Sombra familiar
- Dobles, yacientes, etc.



# Asirolología



La **astromedicina** es la disciplina que estudia la influencia de los astros en la salud y es útil para este paradigma ya que nos ayuda a reconocer las características de los signos y planetas en el cuerpo y su relación con la salud. La melotesia es el estudio de las correspondencias entre los signos y las partes del cuerpo.

Los **tránsitos planetarios**, ciclos y otros relojes temporales nos ayudan a entender qué estaba viviendo el sujeto cuando aparece la enfermedad y qué aprendizaje estaba realizando.



Esta disciplina es multidisciplinar ya que también aportamos una lectura **transpersonal** que entiende que hay una sincronicidad entre los eventos que vivimos y nuestro ADN energético.



# Conflictos del endodermo

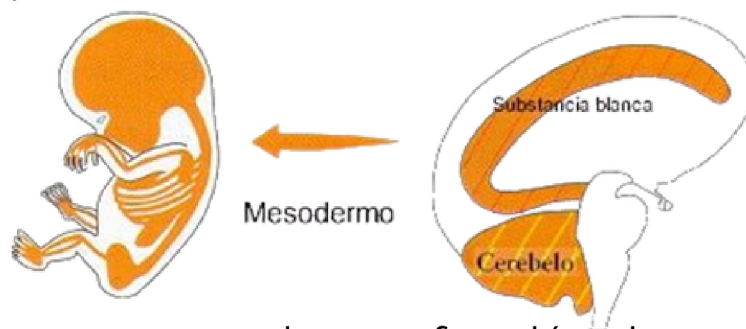
Mencionaremos algunos de los conflictos de cada una de las capas embrionarias, los órganos que afectan y qué planetas son los que más estudiaremos en la carta natal.

El endodermo tiene una función de asegurar la **supervivencia**. Por lo tanto, cualquier situación donde la persona cree (interpreta) que su vida corre riesgo, se puede traducir en una biologización en los órganos y sistemas que rige, que son, principalmente el sistemas digestivo, reproductor y excretor. Algunos de los conflictos principales son no poder el bocado (con bocado no es sólo el alimento, es todo lo que para la persona es fundamental para la vida, como un trabajo, por ejemplo). No poder tragar un bocado (una situación que no se puede digerir, procesar), no poder mantener un bocado (una pareja, un trabajo, el dinero), dificultad para expulsar el bocado (dejar salir o ir una situación, algo muy doloroso) o situaciones donde se vive un miedo a la muerte. Su ubicación es en el tronco cerebral. Los planetas más importantes serán la Luna (porque es el astro que se asegura de que podamos satisfacer las necesidades básicas), Saturno (porque busca la seguridad, protección e integridad) y Marte (porque nos protege de peligros).



# Conflicios del mesodermo

El mesodermo antiguo tiene una función de **protección**, por eso se encarga de ciertas partes del cuerpo que recubren a órganos importantes como la dermis, las glándulas, o las fascias entre otros. Encontraremos dos conflictos muy importantes: el de integridad (miedo a padecer algún peligro) o el conflicto de nido (que mi cría corra riesgo, o algo/alguien que simbólicamente represente a un hijo, como a veces la pareja, un proyecto, una creación, un animal, etc). Se asienta en el cerebelo. Los planetas que más consideraremos serán nuevamente los tres de lo que denominé la tríada de la seguridad (Luna, Saturno y Marte), aunque no exclusivamente (siempre hay que ver toda la carta natal).



El mesodermo nuevo cumple una función de poner el cuerpo en **movimiento**, rigiendo el sistema osteomuscular y los vasos sanguíneos y linfáticos. Algunos de los conflictos principales son los de desvalorización (sentirme no apto, incapaz, no valioso), estructura (no poseer la estructura suficiente para sostener algo) o desplazamiento (no poder avanzar en una dirección). Se asienta en la sustancia blanca. Nos centraremos en lo que llamé la tríada de la valoración: Venus (amor propio), Luna (amor, ser valioso para los padres), el Sol (autoimagen), además de Saturno (estructura), y Marte y Júpiter para la movilidad.

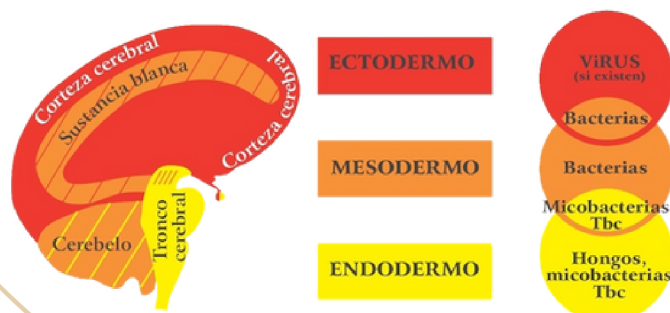


# Conflicios del ectodermo

El ectodermo es el que se ocupa de las temáticas vinculadas a las **relaciones**. Somos seres gregarios y necesitamos de los otros para sentirnos realizados y amados. Rige el sistema nervioso y la piel, la parte más externa del cuerpo, la que entra en contacto con el entorno. Algunos de los conflictos asociados a esta capa son los de contacto (necesitar de un contacto o querer evitarlo), separación (con algún ser querido), identidad (sentir que no puedo ser yo mismo) y territorio (me avasallan, me quitan lo que es mío).



Se ubica en el neocórtex, la estructura más externa y última en desarrollarse. Venus será fundamental para el tema de los vínculos. El Sol como representante de la propia identidad. Marte y Sol para los conflictos de territorio. La Luna para los conflictos de contacto y separación ya que es el apego, las emociones.



Relación entre CEREBRO - HOJA EMBRIONARIA - MICROBIOS

# Resumen

Fase	Funciones	Conflicto	Hoja embrionaria	Órganos	Ubicación cerebral	Organismos
1° Supervivencia	Respirar Comer Asimilar Reproducirse Eliminar	No poder atrapar bocado No poder expulsar bocado Miedo a la muerte	Endodermo	Sistemas digestivo, hígado, respiratorio, urinario, reproductor, glándulas endócrinas	Tronco cerebral	Hongos Micobacterias
2° Protección	Protección familiar Protección individual Ataque Seguridad	Ser agredidos No poder proteger a la cría No poder protegerse a sí mismo	Mesodermo antiguo	Dermis, fascias, glándulas, oído, párpado, pelo	Cerebelo	Bacterias Micobacterias
3° Movimiento	Comparación Desplazamiento Estructura Competencia	No ser apto No poseer estructura No poder desplazarse	Mesodermo moderno	Sistema osteomuscular, médula ósea, riñones, gónadas, vasos sanguíneos y linfático	Médula cerebral	Bacterias
4° Relaciones	Vida en grupo Identificación Reconocimiento Gestión del territorio	Miedos y amenazas Separación y contacto Conflictos de Identidad Tener que marcar territorio No poder organizarlo Pérdidas	Ectodermo	Sistema nervioso, piel, ojos, glándula mamaria	Corteza cerebral	Virus

Aunque siempre se ven todos los planetas y la totalidad de la carta natal, hay algunos que sobresalen en lo referente a la satisfacción de estas cuatro necesidades básicas (supervivencia, protección, movimiento y relaciones). Los agrupé en dos tríadas:

La **tríada de la seguridad** que está más presente en los conflictos de la 1° y 2° hoja embrionaria (Luna, Saturno y Marte), y la **tríada de la valoración** que participa más de los conflictos de la 3° y 4° capa embrionaria (Luna, Venus y Sol)

La **Luna** está presente en todos los conflictos ya que es, de acuerdo a mis investigaciones, responsable de la memoria celular y del almacenamiento de los programas inconscientes de supervivencia. **Marte** también está muy presente.

# Luna

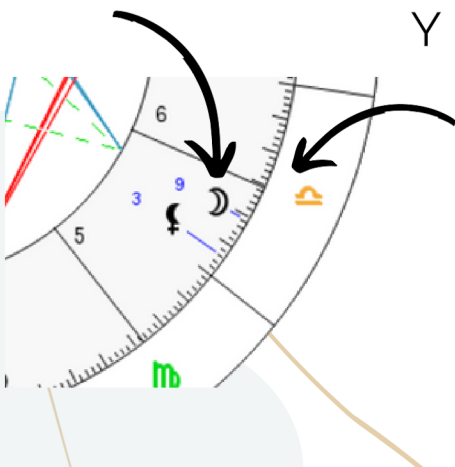
Haremos un breve recorrido por las doce Lunas astrológicas, incluyendo información de varias líneas de desarrollo: astrología psicológica, astrogenealogía y biodecodificación aplicado a la astrología (este último desarrollado por la Lic Cecilia García Robles).

Si no conoces tu Luna natal te invito a que visites el sitio de la escuela [www.astropsicologica.com](http://www.astropsicologica.com)



Te comparto los símbolos astrológicos por si no los conoces:

Busca el símbolo de la Luna



Y fijate en qué signo se encuentra



# Luna

Desde un punto de vista **psicológico**, la Luna se ocupa de generar patrones básicos de seguridad y protección. Muestra cómo son los estilos de apego y vulnerabilidad de los infantes con sus cuidadores. Establece mecanismo de defensa inconscientes, regresivos y primarios, que se instalan en los primeros meses y años de vida y se repiten mecánicamente de forma ciega y automática. Se activa ante lo que siente que es un peligro y nos avisa de las necesidades básicas de nuestro organismo y de las necesidades emocionales, de pertenencia, protección y seguridad. Se establecen hábitos, patrones de repetición que se instalan como zona de confort, un lugar familiar, conocido, cómodo y fácil. Puede devenir en talentos pero también en fijaciones inmaduras y ataduras al pasado que pueden obstaculizar el desarrollo.

Desde la mirada de la **astrogenealogía** nos habla de cómo fue en la familia el vínculo materno-filial (cómo fueron las cuidadoras con sus hijos), por eso se asocia a las madres del árbol. También nos muestra cómo se vivieron los embarazos y cómo se sintieron los bebés y niños. Nos habla de fuertes lealtades e implicancias ciegas a miembros al árbol. Son patrones de seguridad familiares.

Mis aportes desde la **biodecodificación** es descubrir que son responsables de los programas inconscientes y heredados de supervivencia, mostrando lo que fue útil para los antepasados. Participa de la mayoría de los conflictos ya que se asocia a necesidades básicas propias y del árbol. Activa una señal de alarma ante situaciones que considera potencialmente peligrosas.



# Las 12 Lunas

Desarrollaré algunas generalidades de las 12 lunas desde estos tres abordajes. Para eso, debemos tener el siguiente recaudo:

La información brindada es meramente orientativa y general. No debe interpretarse literalmente.

Tener en cuenta que los símbolos astrológicos son polisémicos (tienen múltiples significados) que sería imposible abordar en este encuentro.

Además, para comprender la Luna en su complejidad, debemos incorporar la información que nos brinda la casa astrológica en la que se encuentra, y los aspectos que reciba de otros planetas, que matizarán su función.

Además, la carta natal en su totalidad también afecta la expresión y la autopercepción.

Todas las interpretaciones son meramente orientativas e hipotéticas.





# Luna en Aries



- Desde un punto de vista de la **astrología psicológica**, la Luna en Aries suele encontrar seguridad en la acción. Teme ser avasallado y se defiende de la angustia o de las situaciones amenazadoras con agresividad y valentía. Hay una tendencia a estar en movimiento y emprender, lo que les da seguridad y tranquilidad. Se evade haciendo cosas constantemente, siempre en acción.
- Desde la mirada de la **astrogenealogía** podríamos encontrar en muchos casos que hubo una falta de contacto afectivo en el vínculo materno-filial, madres en el árbol que se sintieron solas y tuvieron que afrontar la vida con fuerza y valentía. A veces se ve maltrato en las infancias. Se heredan talentos para afrontar miedos y peligros, y ser autónomos.
- Desde el paradigma de la astrología aplicada a la **biodecodificación** suele participar de los conflictos de territorio (4° capa embrionaria) ya que tienden a padecer estrés, y alto cortisol y temen ser avasallados. Los programas inconscientes heredados podrían resumirse en "hay que atacar o estar hipervigilante para sobrevivir"

# Luna en Tauro



- Desde un punto de vista de la **astrología psicológica**, la Luna en Tauro suele encontrar seguridad cuando tiene todas sus necesidades básicas satisfechas. Teme a los cambios y cuando se siente angustiada, busca la calma y parsimonia. Tiene una tendencia natural al ahorro de energía. Su forma de evadirse es durmiendo, comiendo o ahorrando.
- Desde la mirada de la **astrogenealogía** podríamos encontrar en muchos casos madres volcadas en satisfacer las necesidades materiales de los hijos, mujeres que le daban importancia al dinero en el árbol. Pudo haber temáticas de hambre o conflictos económicos en la familia. Heredan talentos para materializar y cuidar la materia
- Desde el paradigma de la astrología aplicada a la **biodecodificación** suele participar de los conflictos de integridad (2°) y supervivencia (1°). Pueden sentir peligro ante los cambios o imprevistos. Los programas inconscientes heredados podrían resumirse en "hay que tener dinero y ahorros"

# Luna en Géminis



- Desde un punto de vista de la **astrología psicológica**, la Luna en Géminis suele encontrar seguridad en la palabra y en la comprensión intelectual de los hechos. Se defiende racionalizando todo, y tiene una facilidad para comunicar. Pensar puede ser una forma de evadirse de sentir.
- Desde la mirada de la **astrogenealogía** podríamos encontrar temáticas importantes de hermanos en la familia. El vínculo materno filial fue amistoso, pero capaz de ser distante o frío, basado en la comunicación. Madres intelectuales, sociables que le daban importancia a las relaciones y a la comunicación. Heredan facilidades para comunicar y comprender intelectualmente los hechos.
- Desde el paradigma de la astrología aplicada a la **biodecodificación** suele participar de los conflictos de movimiento (3°) y contacto, muchas veces por sentirse avasallados (4°) ya que el aire necesita espacio. Lo que da seguridad es estar con otros y la soledad puede ser peligrosa, así como no tener una información importante. Podríamos declarar sus programas inconscientes como "hay que ser muy versátil y tener habilidades para sobrevivir"

# Luna en Cáncer



- Desde la **astrología psicológica**, la Luna en Cáncer encuentra seguridad en la familia, en la pertenencia, en su interioridad. Tienen fuertes apegos a sus vínculos, y su mecanismo de defensa es encerrándose para protegerse del mundo exterior. Estan muy en contacto con sus emociones y pueden caer en victimismos o depresiones.
- Desde la mirada de la **astrogenealogía** podríamos encontrar temáticas importantes con las madres y los niños. Suele hablar de un fuerte vínculo (y simbiótico) con las madres de la familia, o de abandono de niños. Hay fuertes lealtades al linaje. Las temáticas de pertenencia, amor y protección están muy marcadas en la familia.
- Desde el paradigma de la **biodecodificación** está más vinculado a los conflictos de integridad y nido (2°) y contacto (4°) aunque también a los de supervivencia por la importancia de la seguridad y nutrición (1°). El mundo externo puede ser peligroso para la biología, especialmente sus exigencias, ya que es muy sensible. Los programas inconscientes podrían ser "hay que pertenecer, ser cuidado y protegido si quiero sobrevivir"



# Luna en Leo



- Para la **astrología psicológica**, la Luna en Leo encuentra seguridad si puede ser él mismo, expresarse, mostrarse y ser reconocido. Se defiende de lo que es angustiante divirtiéndose, creando, mostrándose, y puede ser un poco negador y avasallante. No suelen conectar con emociones demasiado profundas, más bien el entusiasmo, la expansión, el orgullo y la pasión.
- Desde la **astrogenealogía** podríamos ver un hijo/a muy esperado, a quien se le depositan muchas expectativas (a veces por compensación de una muerte, carencia o dolor). Puede haber madres en la familia de fuerte carácter, pasionales y líderes, o con rasgos narcisistas. El tema del orgullo y el reconocimiento en la familia es fundamental.
- Desde la **biodecodificación** puede aparecer algún conflicto de identidad (porque necesitan tener vía libre para ser ellos mismos) o de territorio, ya que Leo es el rey de su espacio personal (4°). Sienten peligro cuando alguien quiere imponerseles, son territoriales, y los programas de supervivencia pueden leerse como: "hay que ser el mejor, hay que destacarse, hay que ser visto para sobrevivir".



# Luna en Virgo



- Desde la **astrología psicológica**, la Luna en Virgo nos habla de la necesidad de sentirse útil, tener los pies sobre la tierra, ser funcional, efectivo y pragmático. Se defienden de la angustia trabajando. Tienden a la sobreadaptación, a adecuarse a los entornos sacrificando sus necesidades personales por el bien del sistema, y son muy serviciales, a veces por demás.
- Desde la **astrogenealogía** es frecuente encontrar hijos o niños que han trabajado desde pequeños, madres con problemas de salud o que se ocuparon de enfermos, tendencias familiares al trabajo y sacrificio en desmedro del placer, niños que tuvieron que madurar y ser útiles para la familia. Hay temas de culpas y reparación transgeneracional especialmente de temas de dinero.
- Desde la **biodecodificación** puede aparecer conflictos de supervivencia (1°), de estructura, a veces de valorización (3°) y para organizar su territorio (4°) ya que son perfeccionistas y exigentes. El peligro aparece si sienten inseguridad material o pérdida de estructura. Los programas de supervivencia pueden resumirse en: "el trabajo, el sentido común y la obediencia aseguran la vida".

# Luna en Libra



- En **astrología psicológica** vemos que la Luna en Libra muestra una tendencia a complacer a los demás, a veces en desmedro de sí mismo. Buscan vincularse a toda costa y la pareja da seguridad. Pueden tener tendencias dependientes, y racionalizan sus emociones.
- Desde la **astrogenealogía** encontramos vínculos materno-filiales más bien formales, tibios o con una distancia, o niños que tuvieron que adaptarse a un ambiente caótico o agresivo siendo educados y agradables para evitar mayores dificultades. Pueden haber madres que dieron importancia a la estética, la belleza y el qué dirán. El tema de las parejas será fundamental.
- Desde la **biodecodificación** vemos que hay mayor tendencia a los conflictos de relaciones (4°) ya que la soledad puede interpretarse como un peligro. También el conflicto y las peleas. Los programas de supervivencia pueden resumirse en: "para sobrevivir hay que ser callado y complaciente, no imponerse"

# Luna en Escorpio



- En **astrología psicológica** vemos que la Luna en Escorpio se refugia en el conflicto y las crisis, ya que se acostumbraron desde pequeños a situaciones de este estilo, donde debieron desarrollar la intuición y ver lo oculto. Tienden a la fusión emocional con la madre, especialmente con sus emociones profundas y dolores. Tienden a ser desconfiados y necesitan ver todo lo que está detrás de lo evidente. Son muy perceptivos.
- Desde la **astrogenealogía** es frecuente ver vínculos materno-filial conflictivos o muy fusionantes. Madres intensas, manipuladoras, o que estaban pasando por un duelo cuando nace el nativo. Hay fuertes lealtades, especialmente a los que murieron trágicamente (a veces vienen después de la muerte de un hermanito).
- Desde la **biodecodificación** vemos que hay mayor tendencia a los conflictos de territorio (4°). Lo que despierta la alarma es lo desconocido y aparece una necesidad de ver y controlar que puede traducirse como un programa de: "para sobrevivir hay que ser capaz de controlar todo"

# Luna en Sagitario



- En **astrología psicológica** vemos que la Luna en Sagitario se refugia en la fe, la confianza, el optimismo, siendo a veces negadores. Necesitan tener libertad y una meta, un ideal. Pueden caer en excesos y conductas maníacas. Su zona de confort es cualquier lugar o situación donde puedan sentir expandir sus fronteras, puedan explorar, descubrir y hacer crecer su fe.
- Desde la **astrogenealogía** es frecuente encontrar que las madres fomentaban la exploración y la expansión, aunque a veces nos habla de madres extranjeras o creyentes. El tema de las migraciones, religiones, fe o excesos en el clan están marcados.
- Desde la **biodecodificación** vemos que podría haber una tendencia a la territorialidad (4°) y conflictos si no pueden desplazarse (3°) ya que para ellos el movimiento y la expansión es sinónimo de seguridad. Puede haber programas de que “para sobrevivir hay que confiar y tener altos ideales”



# Luna en Capricornio



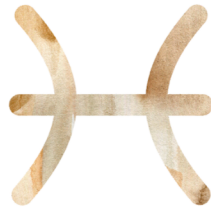
- Desde la **astrología psicológica** la Luna en Capricornio suele hablarnos de una búsqueda de autonomía, madurez y responsabilidad desde temprana infancia. Son serios, disciplinados y enfocados en metas. Suelen ser niños que maduraron desde pequeños y les cuesta relajarse o divertirse.
- Desde la **astrogenealogía** podemos ver en la familia un patrón de orfandad, abandono de niños o sentimiento de soledad en el vínculo materno-filial. Madres que han tenido que trabajar mucho para mantener a la familia. Presencia de abuelos o ancianos como cuidadores. Hay una tendencia a asumir mandatos y obligaciones ajenas por el resto de la familia y a expiar culpas del clan.
- Desde la **biodecodificación** podemos asociarlo a conflictos de supervivencia por no tener lo básico para subsistir ya que a veces hay casos de pobreza (1°). También de estructura y valoración (3°) ya que temen perder sus bordes y bases y no poder autoabastecerse. Los programas que encontramos son: "para sobrevivir hay que trabajar y ser responsable"

# Luna en Acuario



- En **astrología psicológica** vemos que esta Luna encuentra seguridad en la libertad absoluta y tiende a desapegarse fácilmente. Su refugio es en los grupos, en la sociedad, perdiéndose entre las masas. Le huyen a las emociones y a la intensidad y tienen tendencia a la disociación y desconexión emocional. Tienen facilidad para relacionarse y son ocurrentes y originales.
- Desde la **astrogenealogía** es frecuente ver vínculos materno-filia amistosos, pero a veces fríos o desapegados, con madres liberales. Son leales a los excluidos de la familia y a los distintos de la sociedad. En la familia la comunidad pudo haber sido espacio de crianza y seguridad, y pueden ser familias poco convencionales.
- Desde la **biodecodificación** podríamos encontrar una tendencia a conflictos de contacto especialmente si este es excesivo o se sienten asfixiados ( $4^\circ$ ), ya que sienten peligro ante la intensidad y la fusión con otros. Los programas pueden resumirse como "para sobrevivir hay que ser original y auténtico" o "hay que tener absoluta libertad"

# Luna en Piscis



- En **astrología psicológica** encontramos que esta Luna suele evadirse en la fantasía, tiene una tendencia a perder los bordes y fundirse con las emociones de los demás. Son altamente sensibles, y tienen talentos artísticos. Necesitan sus momentos de soledad y desconexión de la realidad.
- Desde la **astrogenealogía** solemos encontrar vínculos en el árbol de indiferenciación y pérdida de bordes, con roles difusos, a veces madres muy sacrificadas y sensibles, o víctimas. En casos más graves, enfermedad mental y adicciones. Hay fuertes lealtades y una tendencia a ponerse en un lugar de salvadores de los más necesitados.
- Desde la **biodecodificación** vemos que hay una tendencia a la pérdida de estructura (3°) y que se sienten en peligro cuando el mundo es muy exigente, ya que se sienten más cómodos en la fantasía que en la realidad. Podríamos pensar en programas como: "para sobrevivir hay que sacrificarse, fusionarse con otros y evadirse del mundo"

# Conclusiones

La **astrología aplicada a la biodecodificación** dio lugar a un abordaje completamente nuevo e integrativo, tanto de la forma de hacer astrología, como del abordaje de la biodecodificación que llamé **biodecodificación astrológica**.

La carta natal puede ser un recurso fundamental para comprender la predisposición a desarrollar un síntoma o biologización gracias a que la mirada psicológica y genealógica permiten entender con profundidad los factores que predisponen a interpretar un evento o situación como un conflicto de territorio, de contacto, de valoración o de supervivencia, activando los programas filogenéticos sensatos que se traducirán en una enfermedad. De esta manera, se puede comprender mucho más clara y rápidamente hacia donde se debe apuntar la lectura e interpretación.

Este abordaje revolucionario y vanguardista seguirá creciendo y desarrollándose en un futuro para el beneficio de la humanidad.

Lic. Cecilia García Robles

Invitamos a interesados en estos temas a leer los libros de la autora o realizar las formaciones que dicta en sus escuelas.





# PROPUESTAS DE ESTUDIO



La Licenciada brinda la formación completa en astrología humanística (psicológica, junguiana y transpersonal) en su escuela Astropsicologica. Se puede ingresar todos los meses, suman +300hs de video, tutorías docentes y encuentros en vivo.

La formación de Psicogenealogía y Transgeneracional de abril a diciembre cada año y en el segundo año pueden acceder 5 módulos de Biodecodificación accediendo a doble titulación.



En enero se lanzó la formación única en el mundo de Biodecodificación astrológica con orientación transgeneracional.

La formación de Tarot Sistémico Transgeneracional que se dicta en el mes de mayo a septiembre.



Intervenciones en consulta es una formación única para dotar de recursos para todo tipo de terapeuta

Formación profesional en astrogenealogía integral.  
Aprende a leer las herencias familiares y transgeneracionales en la carta natal



Además ella y su equipo dictan talleres, masterclasses, jornadas, seminarios y especializaciones en sus dos escuelas.